

Design S9017 / Gehäkelte Espadrilles


Größe: 39-40.

Das Fußblatt (vorne) für alle Größen gleich häkeln. Für kleinere Größen werden die Seitenteile entsprechend kürzer oder länger gehäkelt, für größere Größen entsprechend mehr Reihen.

Material:

Schachenmayr Catania, 100 g in maigrün Fb 00389.

1 Milward Häkelnadel 3 mm,

Wollsticknadel,

1 Paar Espadrilles Sohlen Gr. 39-40 von PRYM (Art. 975103).

Fantasiemuster: gemäß Häkelschrift 1 arbeiten. Die 1.-12. Reihe 1x arbeiten.

Dann entlang der geraden Abschlusskante 1x die 13. und 14. Reihe arbeiten.

Lochmuster: gemäß Häkelschrift 2 arbeiten.

Die 1. und 2. Reihe stets wiederholen, die Arbeit mit einer 2. Reihe beenden.

Hinweis: Sehr fest häkeln, damit die Schuhe einen stabilen Halt bekommen. Die Seitenteile sollten mit leichter Spannung auf die Sohlen passen, auf keinen Fall länger sein.

Maschenprobe: 28 Maschen und 14,5 Reihen = 10 x 10 cm.

ANLEITUNG

Fußblatt: 15 Luftmaschen anschlagen und gemäß Häkelschrift 1 häkeln.

Nach der 12. Reihe den Faden abschneiden und entlang der geraden Abschlusskante (grau unterlegt in der Häkelschrift) die 13. + 14. Reihe arbeiten.

HINWEIS: Für eine gute Passform kann die Weite des Fußblattes in der 12. Reihe angepasst werden, indem man zum Verkleinern diese Reihe mit Kettmaschen arbeitet und zum Vergrößern mit festen Maschen.

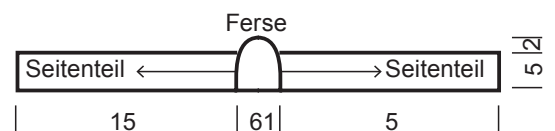
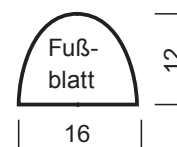
Ferse und Seitenteile: Wie für das Fußblatt beginnen, gemäß der grau unterlegten Fläche der Häkelschrift 2. Nun das linke Seitenteil direkt anhäkeln, dafür über die ersten 14 Maschen gemäß der 1. Reihe der Häkelschrift 2 arbeiten = 6 Filetkaros.

Nach 18 Reihen ist ein Seitenteil beendet. (Für kleinere Größen entsprechend weniger Reihen, für größere Größen entsprechend mehr Reihen). Das andere Seitenteil gegengleich beenden.

Nun die obere Kante beider Seitenteile und der Ferse mit 1 Reihe feste Maschen und mit 1 Reihe Picots umhäkeln, dazu * 2 feste Maschen, 1 Picot (3 Luftmaschen, 1 Kettmasche in die 1. Luftmasche) häkeln, ab * stets wiederholen.

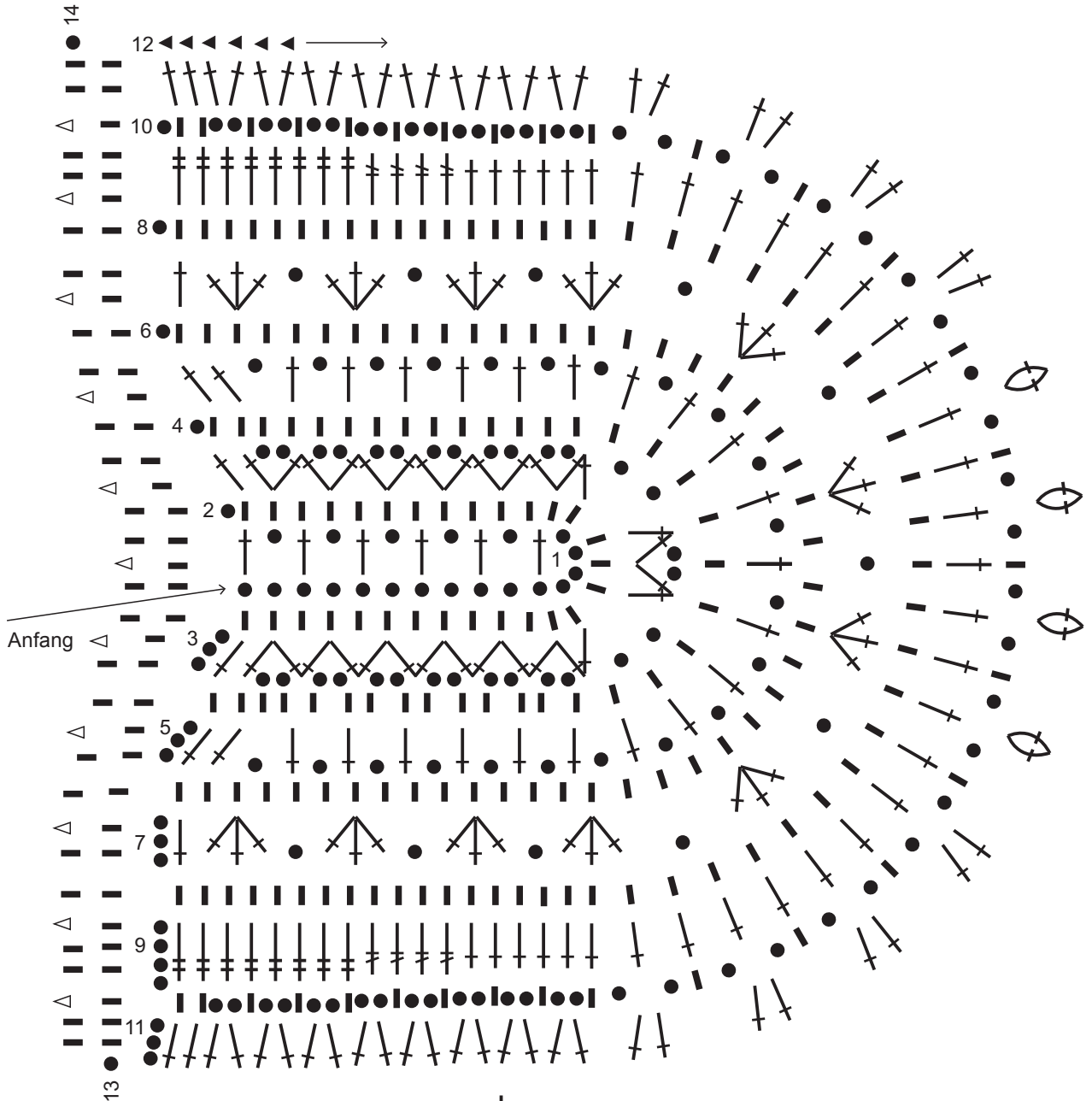
Fertigstellung: Die Schmalseiten der Seitenteile an die gerade Abschlusskante des Fußblattes nähen, so dass die Picotkante des Vorderteils oberhalb liegt.

Nun das Häkelteil mit Langettenstich (siehe Skizze) an den Sohlenrand nähen. Hier kann die Größe nochmals angepasst werden, entweder direkt am seitlichen Rand annähen oder nur knapp über die Sohle legen.



Design S9017 / Gehäkelte Espadrilles

Häkelschrift 1



Zeichenerklärung

- ◀ = 1 Kettmasche
- = 1 Luftmasche
- ▬ = 1 feste Masche
- ↑ = 1 Stäbchen
- ↑ = 1 ½ Stäbchen

↑ = 1 Doppelstäbchen

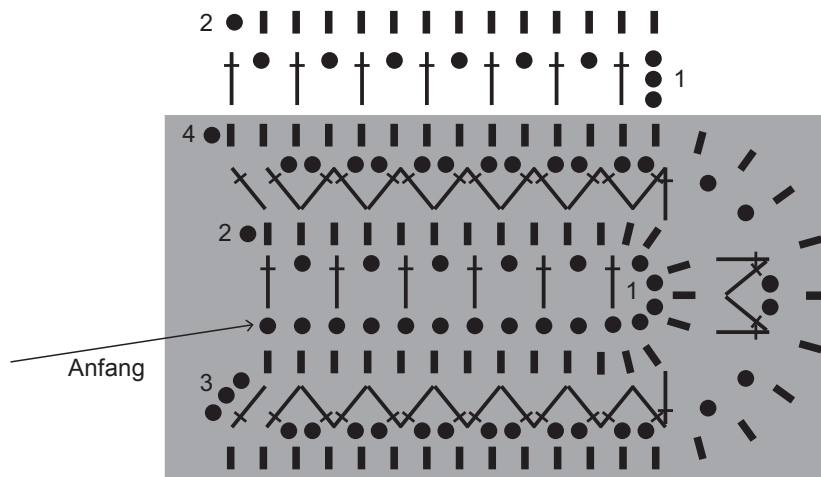
⊕ = 2 zusammen abgemaschte Stäbchen, in eine Einstichstelle gearbeitet

..△.. = Pikot: 3 Luftmaschen, 1 Kettmasche in die 1. Luftmasche

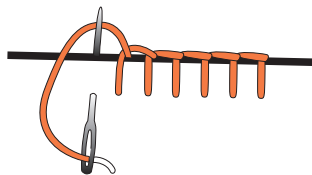
Laufen die Maschen unten zusammen, werden sie in eine Einstichstelle gearbeitet.

Design S9017 / Gehäkelte Espadrilles

Häkelschrift 2



Skizze Langettenstich:



Design S9017 / Crocheted Espadrilles



Size: Woman's shoe size 8-9.

The front foot flap is the same for all sizes. For a smaller size work a shorter side piece with fewer rows, or a longer piece for a larger size with more rows.

Materials:

Schachenmayr Catania, 100 g in leaf green #00389.

1 Milward crochet hook size US D-3 (3 mm),

Yarn needle,

1 pair espadrille soles size 8-9 from PRYM (Art. 975103).

Fancy Pattern: Follow Chart 1. Work rows 1 - 12 once. Then along the straight foundation chain edge work rows 13 and 14 once.

Eyelet Pattern: Follow Chart 2. Rep rows 1 and 2, ending with a row 2.

Note: Crochet very tightly, in order to have a firm fabric. The side pieces should fit a bit tautly on the sole and should not be any longer than the sole.

Gauge: 28 stitches and 14.5 rows = 4 x 4"/10 x 10 cm.

INSTRUCTIONS

Flap: Chain 15 and work Chart 1. After the 12th row, fasten off. Work rows 13 and 14 along the straight foundation chain edge (gray section on the Chart).

NOTE: For a good fit the width of the flap can be adjusted on the 12th row by working slip sts to shorten and single crochet to make larger.

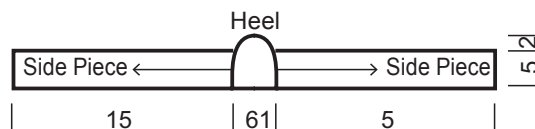
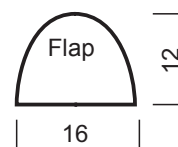
Heel and Side Piece: Begin same as the flap following rows 1 - 4 of the gray section of Chart 2. Then work the left side over the first 14 stitches following the 1st row of Chart 2 (above the gray section) = 6 filet squares.

Repeat rows 1 and 2 until 18 rows, have been worked from beginning. (For a smaller size, work fewer rows, for a larger size work more rows). Work the other side piece to correspond. Then along the top edge of both sides and heel, work 1 row single crochet and 1 row picot as follows: * 2 single crochet, 1 picot (chain 3, work 1 slip st in 1st chain); repeat from *.

Finishing: Sew the narrow edge of the side piece to the straight edge of the flap, so that the picot edge of the front lays to the front.

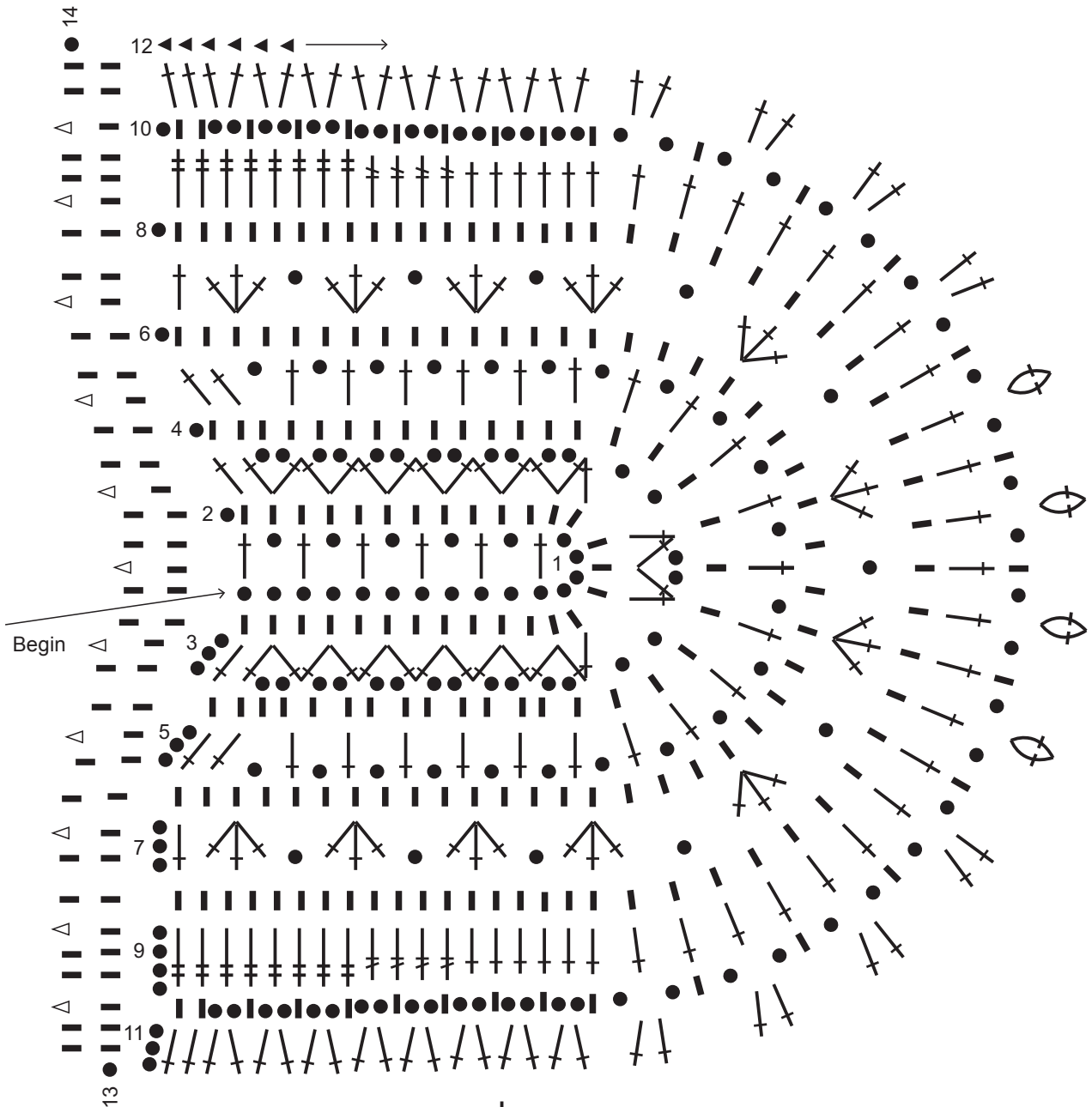
The sew the crochet piece with buttonhole st (see diagram) to the sole edge.

Here the size can also be adjusted, either sewing directly at the edge of lay it just above the sole.



Design S9017 / Crocheted Espadrilles

Chart 1



Stitch Key

- ◀ = 1 slip stitch
- = 1 chain
- ▮ = 1 single crochet
- ┆ = 1 double crochet
- ┆┆ = 1 half double crochet

┆┆┆ = 1 treble crochet

┆┆ = work 2 double crochet together in one space

△... = Picot: chain 3, work 1 slip st in 1st chain

When stitches are grouped tog at the bottom, work these stitches into one space.

Design S9017 / Crocheted Espadrilles

Chart 2

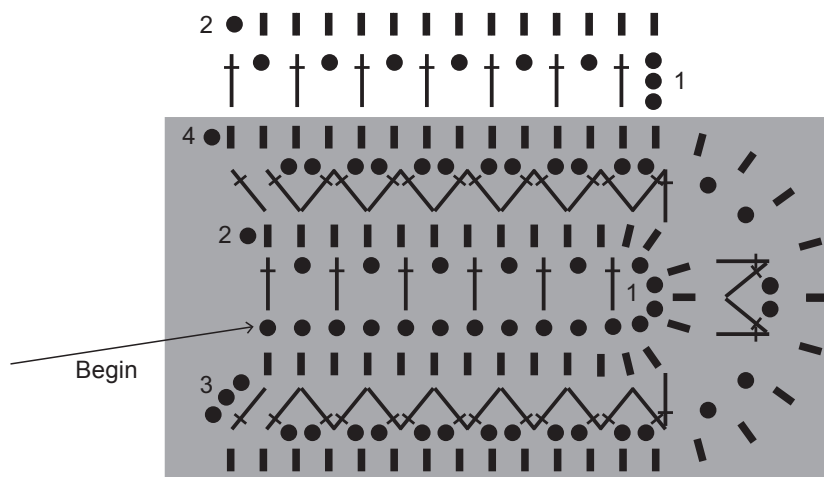
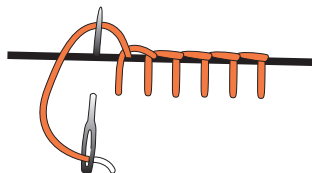


Diagram for buttonhole stitch:



Design S9017 / Espadrilles au crochet



Pointure : 39-40.

Crocheter le devant de pied de la même façon pour toutes les pointures. Pour des pointures plus petites, crocheter moins de rangs pour chaque partie latérale et, pour des pointures plus grandes, rajouter de chaque côté quelques rangs.

Fournitures :

Schachenmayr Catania, 100 g en vert mai n° 00389.

Un crochet n° 3 de Milward.

Une aiguille à laine.

Une paire de semelles pour espadrilles en pointure 39-40 de PRYM (réf. 975103).

Point fantaisie : Crocheter suivant le diagramme 1. Travailler 1x du 1er au 12e rang. Puis ajouter sur le bord rectiligne 1x le 13e et le 14e rang.

Point de jours : Crocheter en suivant le diagramme 2. Répéter toujours le 1er et le 2e rang et terminer par un 2e rang.

Remarque : Crocheter de façon très serrée afin que les espadrilles soient assez solides.

Les parties latérales doivent être légèrement tendues en les cousant autour de la semelle, en tout cas, elles ne doivent pas être plus longues.

Echantillon : 28 mailles et 14,5 rangs = 10 x 10 cm.

RÉALISATION

Dessus de pied : Monter une chaînette de 15 mailles en l'air et crocheter en suivant le diagramme 1. Après le 12e rang, couper le fil et crocheter sur le bord rectiligne (en gris sur le diagramme) le 13e et le 14e rang.

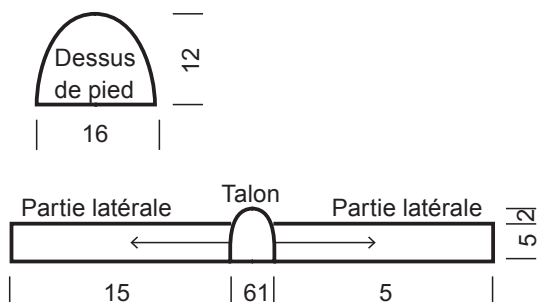
REMARQUE : Pour bien adapter le dessus de pied à la forme du pied, on peut modifier sa largeur au 12e rang en crochétant dans ce rang des mailles coulées pour réduire la largeur ou des mailles serrées pour l'agrandir.

Talon et parties latérales : Commencer par le talon comme pour le dessus de pied en travaillant en suivant la surface en gris sur le diagramme 2. Puis crocheter la partie latérale gauche à même le talon en travaillant sur les 14 premières mailles le 1er rang d'après le diagramme 2 = 6 jours.

Après 18 rangs, une partie latérale est finie. (Pour des pointures plus petites, crocheter moins de rangs et, pour des pointures plus grandes, ajouter encore quelques rangs). Ajouter l'autre partie latérale en travaillant de façon symétrique. Finir le bord supérieur des deux parties latérales et du talon par 1 rang de mailles serrées et 1 rang de picots en crochétant * 2 mailles serrées, 1 picot (3 mailles en l'air, 1 maille coulée dans la 1re maille en l'air), reprendre toujours à *.

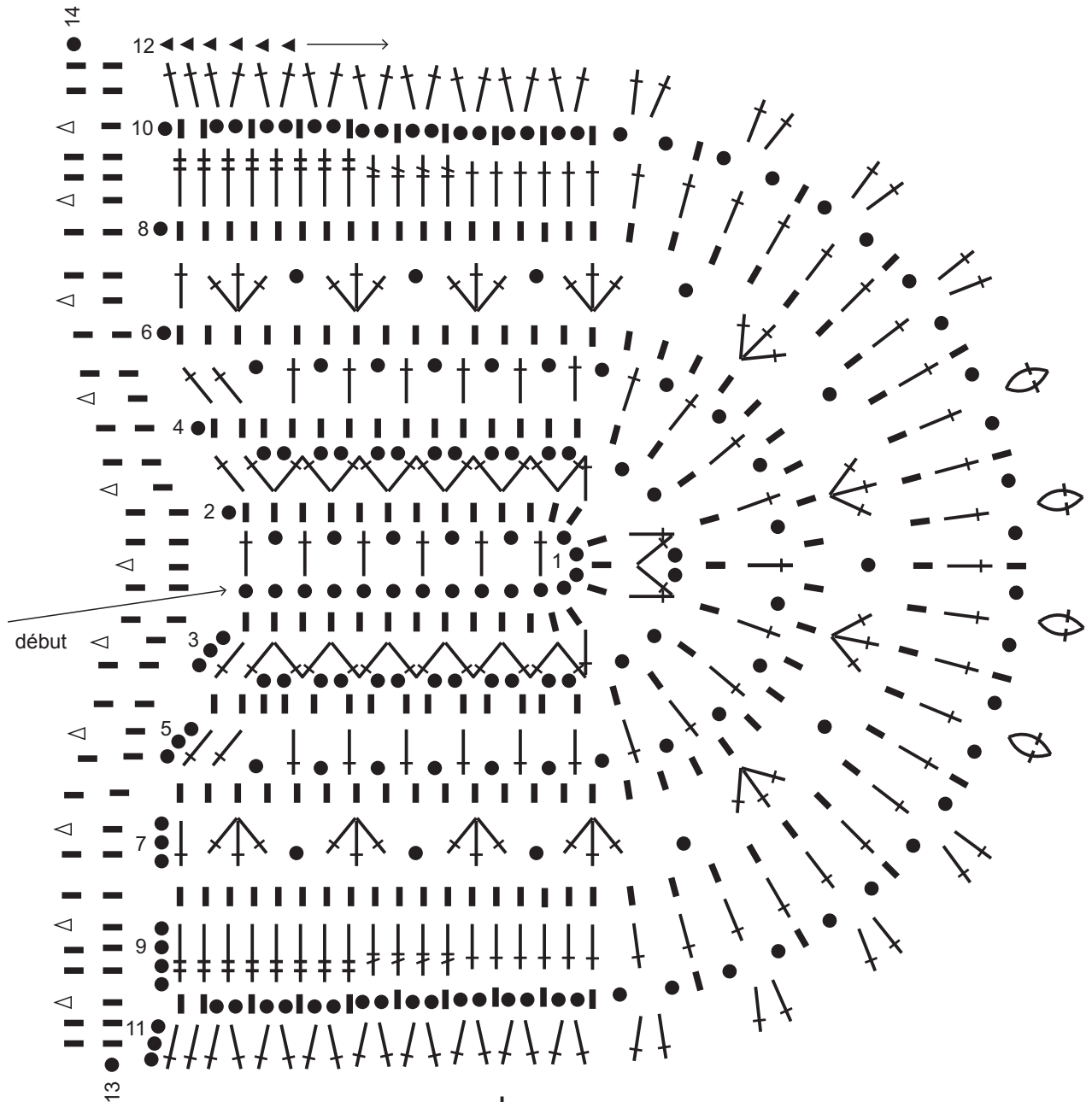
Finitions : Coudre le petit côté de chaque partie latérale le long du bord rectiligne du dessus de pied en le plaçant au-dessous du bord avec les picots.

Coudre ensuite la pièce au crochet au point de feston (voir le croquis) sur le bord de la semelle. Lors de ce travail, on peut encore une fois adapter la pointure en cousant son bord directement le long du bord supérieur ou autour du bord extérieur de la semelle.



Design S9017 / Espadrilles au crochet

Diagramme 1



Légende

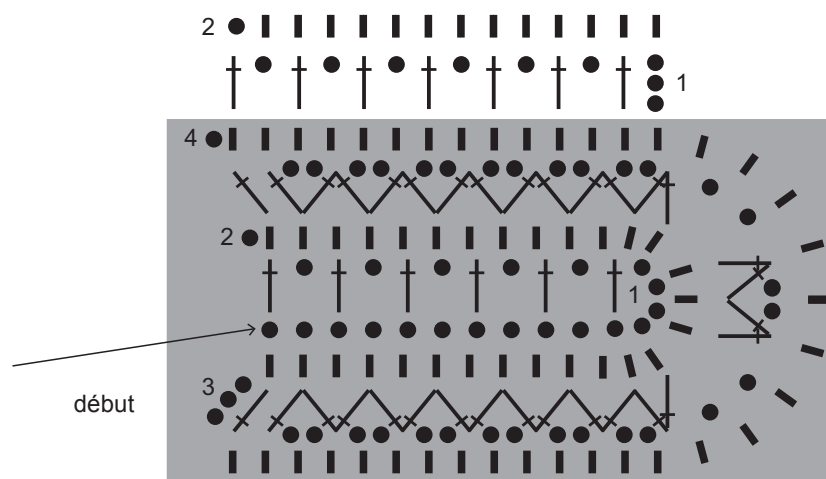
- ◀ = 1 maille coulée
- = 1 maille en l'air
- ▬ = 1 maille serrée
- ↑ = 1 bride
- ↑↑ = 1 double bride courte

- ↑↑↑ = 1 double bride
- ⊕ = 2 brides rabattues ensemble et travaillées dans la même maille
- △... = 1 picot : 3 mailles en l'air, 1 maille coulée dans la 1re maille en l'air

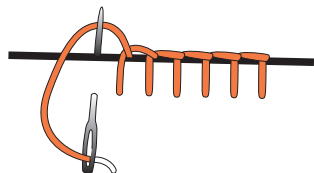
Si les mailles se rencontrent en bas, on les travaille dans la même maille.

Design S9017 / Espadrilles au crochet

Diagramme 2



Croquis du point de feston :



design S9017 / gehaakte espadrilles

**Maat:** 39-40

Het voorste deel voor alle maten hetzelfde haken. Bij de kleinere of grotere maten worden de zijdelen korter resp. langer gehaakt.

Materiaal:

Schachenmayr Catania, 100 g in meigroen kl. 00389,
 1 Milward-haaknld. nr. 3,
 borduurnaald,
 1 paar espadrilles zolen, maat 39-40 van PRYM (art. 975103).

Fantasiepatroon: volgens haakschema 1 haken. De 1e-12e rij 1x haken. Dan bij de rechte rand 1x de 13e + 14e rij haken.

Gaatjespatroon: volgens haakschema 2 haken. De 1e + 2e rij steeds herhalen, het werk met een 2e rij beëindigen.

Tip: heel strak haken, zodat de espadrille stevig wordt. De zijkanten moeten een beetje korter zijn dan de zool; ze mogen in elk geval niet langer zijn.

Proeflapje: 28 steken en 14,5 rijen = 10 x 10 cm.

INSTRUCTIES

Voorste deel: 15 lossen opzetten en volgens haakschema 1 haken. Na de 12e rij de draad afknippen en bij de rechte rand (grijs deel in het haakschema) de 13e + 14e rij haken.

TIP: voor een goede pasvorm kan de breedte van het voorste deel in de 12e rij aangepast worden, door na het verkleinen de rij met halve vasten haken of na het vergroten met vasten haken.

Hiel en zijdelen: net als voor het voorste deel beginnen, volgens het grijze deel in het haakschema 2. Nu het linker zijdeel direct eraan haken, hiervoor bij de eerste 14 steken volgens de 1e rij van haakschema 2 haken beiten = 6 ruitjes.

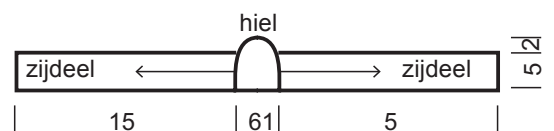
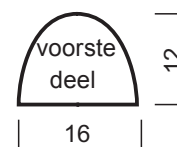
Na 18 rijen is een zijdeel klaar (als je een kleinere maat wilt maken, minder rijen haken; als je een grotere maat wilt maken, meer rijen haken). Het andere zijdeel in spiegelbeeld haken.

Nu bij de bovenrand van de hiel en de zijdelen 1 rij vasten en 1 rij picots haken: * 2 vasten, 1 picot (3 lossen, 1 halve vaste in de 1e losse) haken, vanaf * steeds herhalen.

Afwerking: de korte randen van de zijdelen zo bij de rechte rand van het voorste deel vastnaaien, dat de rand met picots van het voorste deel bovenop ligt.

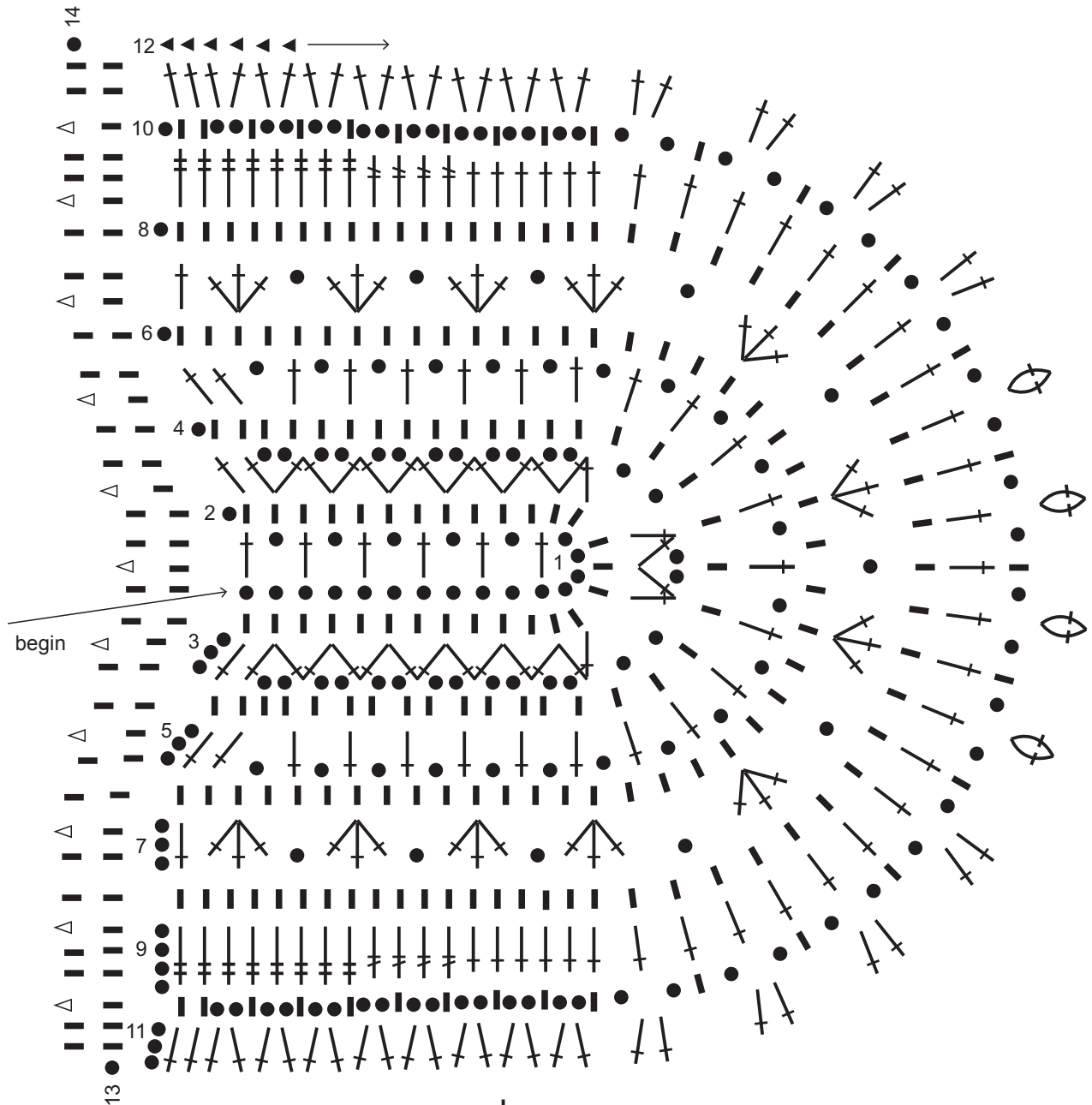
Nu het gehaakte deel met festonsteken (zie tekening) bij de rand van de zool vastnaaien.

De maat kan een beetje aangepast worden, door het gehaakte deel direct bij de rand van het zooltje vast te zetten of er net naast.



design S9017 / gehaakte espadrilles

haakschema 1



uitleg tekentjes

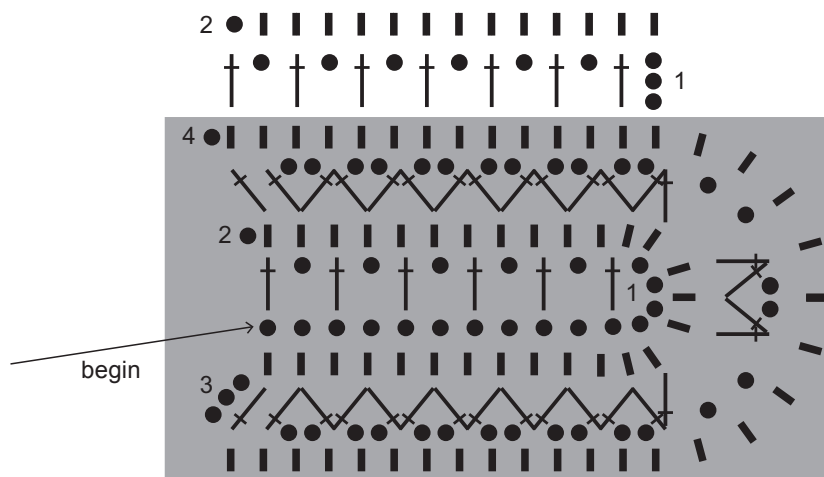
- ◀ = 1 halve vaste
- = 1 losse
- ▬ = 1 vaste
- ⊥ = 1 stokje
- ⊥ = 1 ½ stokje

- ⊥ = 1 dubbel stokje
- ⊕ = in 1 steek: 2 stokjes samen doorhalen
- △ = picot: 3 lossen, 1 halve vaste in de 1e losse

Als de steken aan de onderkant naar elkaar toe getekend zijn, worden de steken in 1 steek gehaakt.

design S9017 / gehaakte espadrilles

haakschema 2



tekening festonsteek:

